



赤峰市松山区 夏家店乡国土空间规划

【2021-2035年】

(征求公众意见稿)

赤峰市松山区夏家店乡人民政府

2023.06

前言

PREFACE

按照国家、自治区、赤峰市国土空间规划编制要求，夏家店乡政府组织编制了《赤峰市松山区夏家店乡国土空间规划（2021-2035年）》（以下简称《规划》）。《规划》充分衔接赤峰市、松山区“十四五”规划编制内容和自然资源部关于国土空间规划编制的部署安排，以保护环境、保护资源、保障发展为前提，结合夏家店乡实际，提倡生态优先、绿色发展、实施高效能的空间布局方式，有利于促进夏家店乡高质量发展，对提高夏家店乡空间布局和治理能力有着重大意义。夏家店乡国土空间规划要体现“多规合一”的综合性、总体性、战略性、协调性、基础性、约束性，落实和深化上级规划要求，建立协调一致、权责明确、科学高效的国土规划体系。

《规划》是对夏家店乡全域范围内国土空间开发保护作出的总体安排和综合部署，是指导城乡各类开发建设活动、开展国土空间资源保护利用与修复、指定空间发展政策和实施国土空间规划管理的空间蓝图，是编制下位村庄规划、详细规划和相关专项规划的依据。

目录

01 规划总则

- 指导思想
- 规划原则
- 规划范围和期限

02 规划定位与目标

- 规划定位
- 发展目标

03 国土空间格局

- 统筹划定三区三线
- 构建绿色生态空间
- 营造宜居城乡空间

04 区布局优化

- 优化城市空间结构
- 塑造特色城市风貌

05 完善要素支撑体系

- 完善便捷高效的综合交通体系
- 构建均衡多级的公共服务体系
- 构建韧性安全的基础设施网络
- 推进生态安全的综合要素整治

06 综合整治和修复

- 加大生态系统保护与修复力度
- 推进国土空间全域综合整治

07 保障规划落地实施

- 规划实施传导
- 规划管控体系
- 规划体检与评估
- 规划政策保障



01

规划总则

指导思想

规划原则

规划范围和期限



1.1 指导思想

以习近平新时代中国特色社会主义思想为指导，全面贯彻党的二十大和中央经济工作会议指示，践行习近平总书记“两山”理论，树立创新、协调、绿色、开放、共享的发展理念。深入贯彻落实习近平总书记关于内蒙古工作重要讲话和指示批示精神，按照“五位一体”总体布局和“四个全面”战略布局，深入贯彻落实创新、协调、绿色、开放、共享的发展理念。坚持生态优先、绿色发展道路。深入实施乡村振兴，巩固脱贫攻坚成果，实现人民对美好生活的向往。

1.2 规划原则

生态优先、绿色发展

全域统筹、共谋共治

以人为本、提升品质

因地制宜、特色发展

刚弹结合、智慧监管



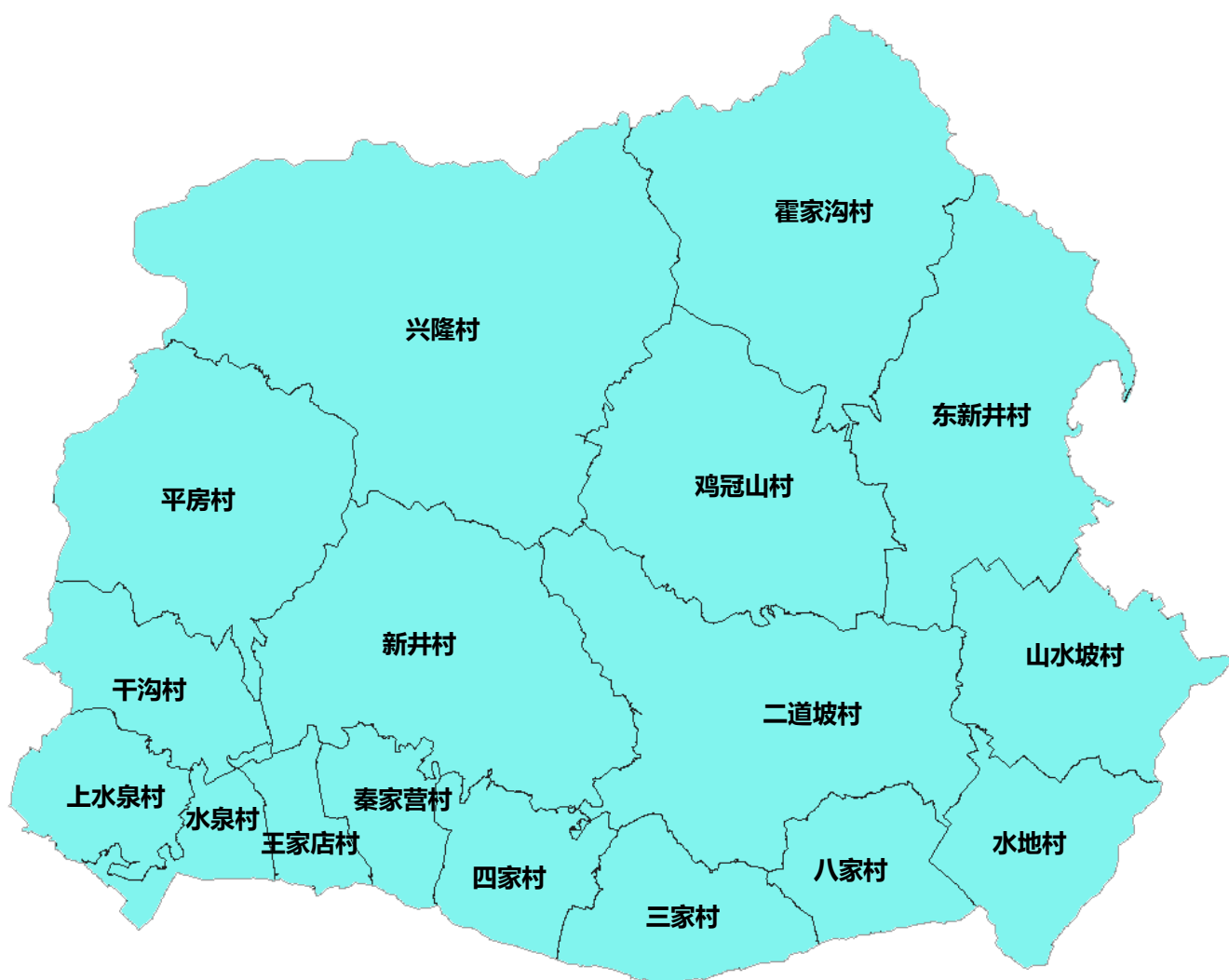
1.3 规划范围和期限

规划范围

规划范围为夏家店乡行政辖区范围内全部国土空间，总面积381.74平方公里。

规划期限

规划基期年**2020年**，规划近期目标年**2025年**，规划目标年**2035年**。



02

规划定位与目标

规划定位

发展目标



2.1 规划定位

规划定位：松山区综合型生态示范乡

将夏家店乡打造成为以重点农业为基础（重点粮产乡）、发展绿色工业为辅助（节能环保建材+再生资源回收利用+食品加工）、促进文化旅游为补充（特色文化旅游）相融合的综合型生态示范乡。



2.2 发展目标

近期目标

立足2025年，落实国土空间底线管控，优化国土空间开发保护格局，完善乡域和乡政府驻地公共服务设施和市政基础设施建设，高效益土地开发的试验区。

远期目标

规划2035年，生态文明建设成效显著，城乡一体化格局基本形成，产业绿色发展基本实现，社会主义现代化建设基本实现，成为松山区乡村振兴、绿色生态经济示范区。

远景目标

展望2050年，坚持生态优先，形成产城融合的美丽小城，生态环境得到改善，人居环境得到提升，管理水平得到提高，实现乡村振兴战略下的高质量发展。



03

塑造国土空间格局

统筹划定三区三线

构建绿色生态空间

营造宜居城乡空间

3.1 统筹划定三区三线

坚持底线思维，协调落实，保护优先，科学划定三区三线。确保三区不交叉、不重叠、不留空。

生态空间：绿意盎然

落实生态保护红线空间，同时做好生态服务或生态产品为主体功能国土空间的保护与利用。

农业空间：优质高效

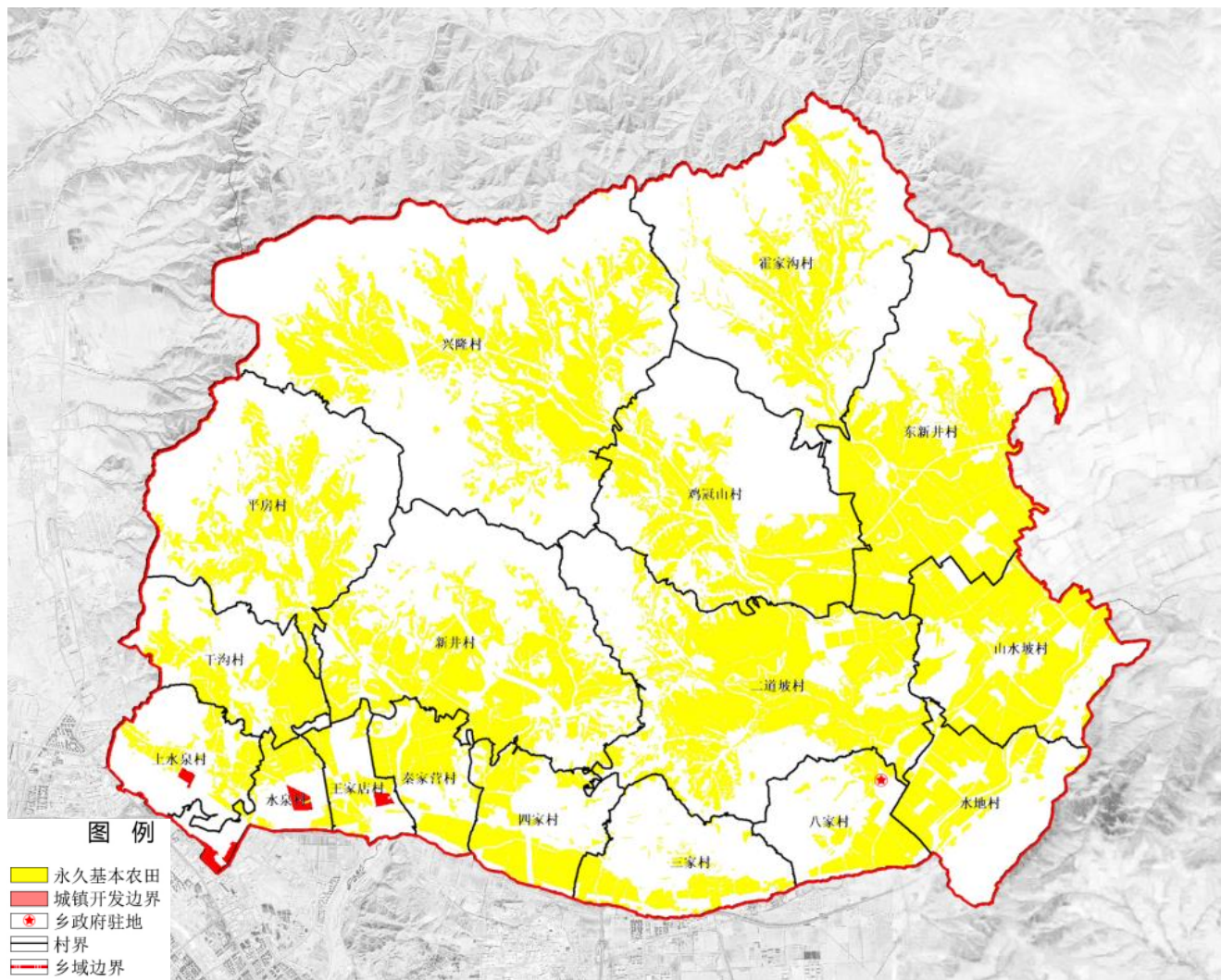
落实耕地保护目标任务，保障农业生产用地，农村生活用地及农牧业发展空间。

生态保护红线

按照生态功能，将生态空间范围内具有特殊重要生态功能、必须强制性严格保护的区域划入生态保护红线。

永久基本农田保护红线

在严守耕地红线的基础上，按照一定比例，将达到质量要求的耕地依法划入永久基本农田保护红线。



3.2 构建绿色生态空间

贯彻尊重自然、顺应自然、保护自然的理念，构建绿色生态空间，保障“山水林田湖草”多要素的生态格局完整性和稳定性。

规划分区：

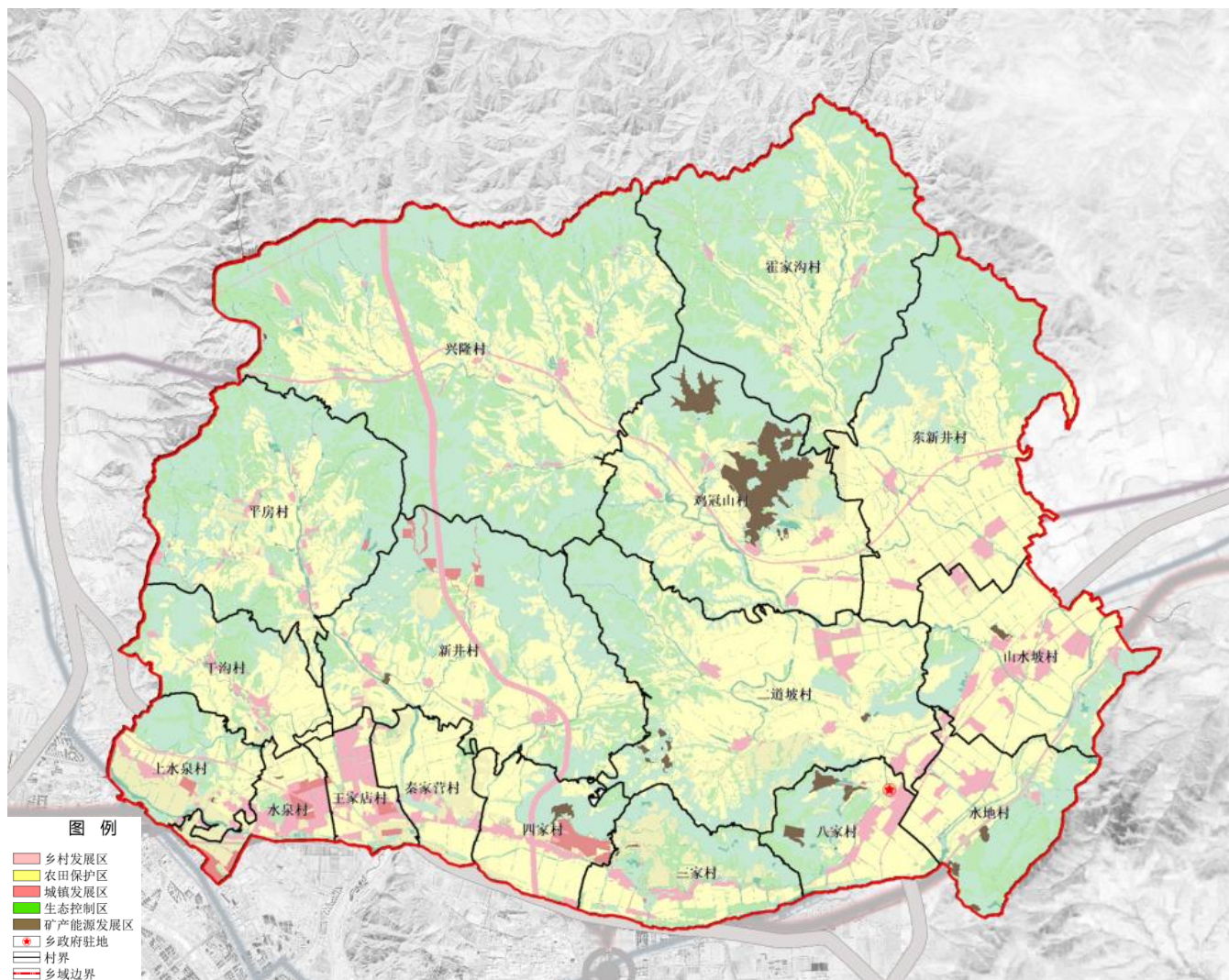
一级区	面积 (公顷)	比例 (%)
生态控制区	1054.97	2.8
农田保护区	14253.46	37.3
乡村发展区	22142.46	58
城镇发展区	249.92	0.7
能源发展区	472.92	1.2

生态保护区总体要求：

保护面积不减少

保护强度不降低

保护性质不改变



3.3 营造宜居城乡空间

统筹乡域国土空间开发和保护，强化国土空间底线管控，科学配置国土空间资源，构建“一带、一川、一环、两区、三心”的国土空间总体格局。

一带：指县道X187（赤水线）-国道G111沿线村庄发展带。

一川：指规划国道G111对外交通发展川。

一环：指郊野生态休闲环。

两区：北部生态农牧发展区
南部现代农牧发展区

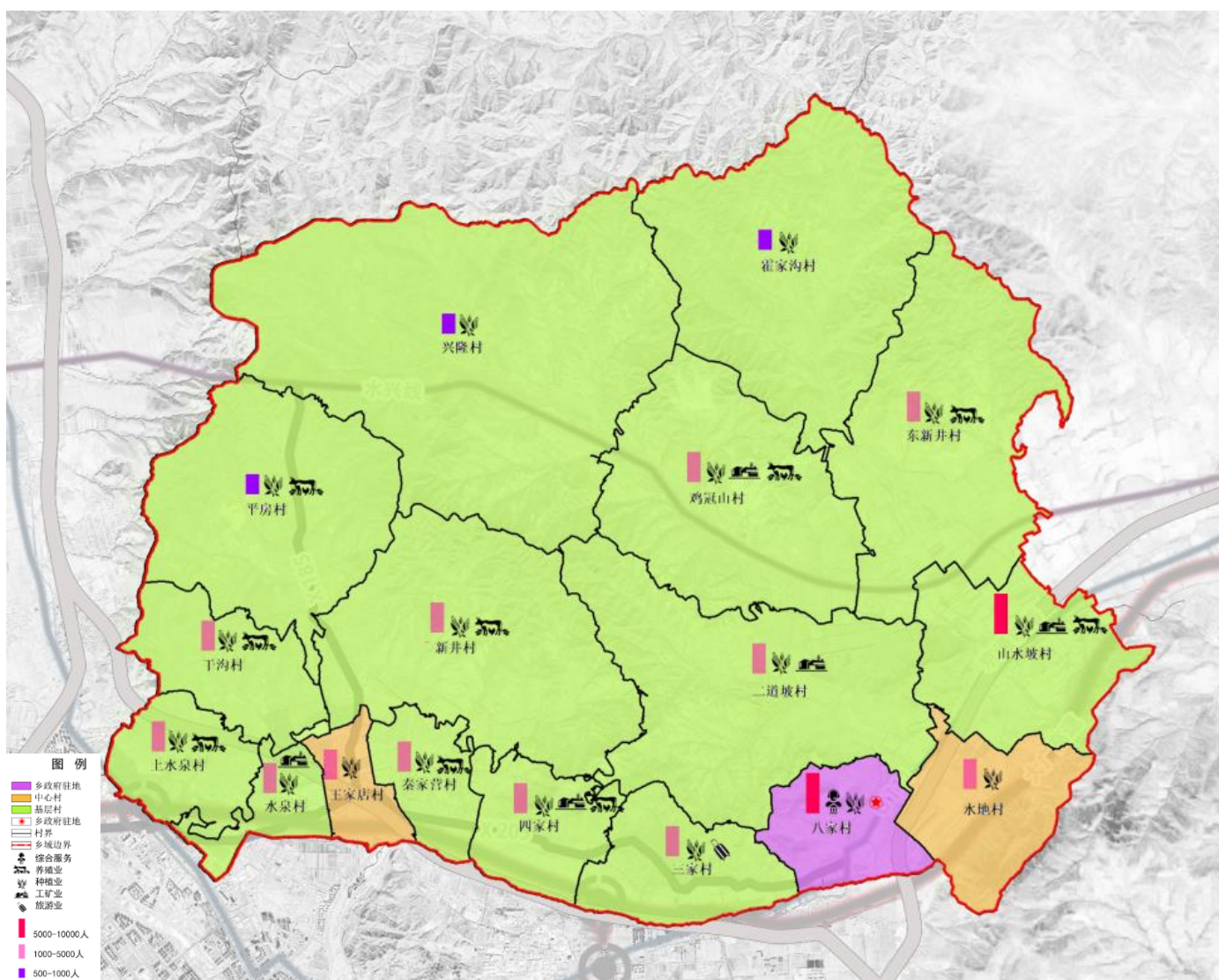
三心：西心—工业生产中心
中心—旅游服务中心
东心—政务服务中心



3.3 营造宜居城乡空间

按照强中心、优乡的发展策略，形成“乡政府驻地—中心村—基层村”三个等级分类。

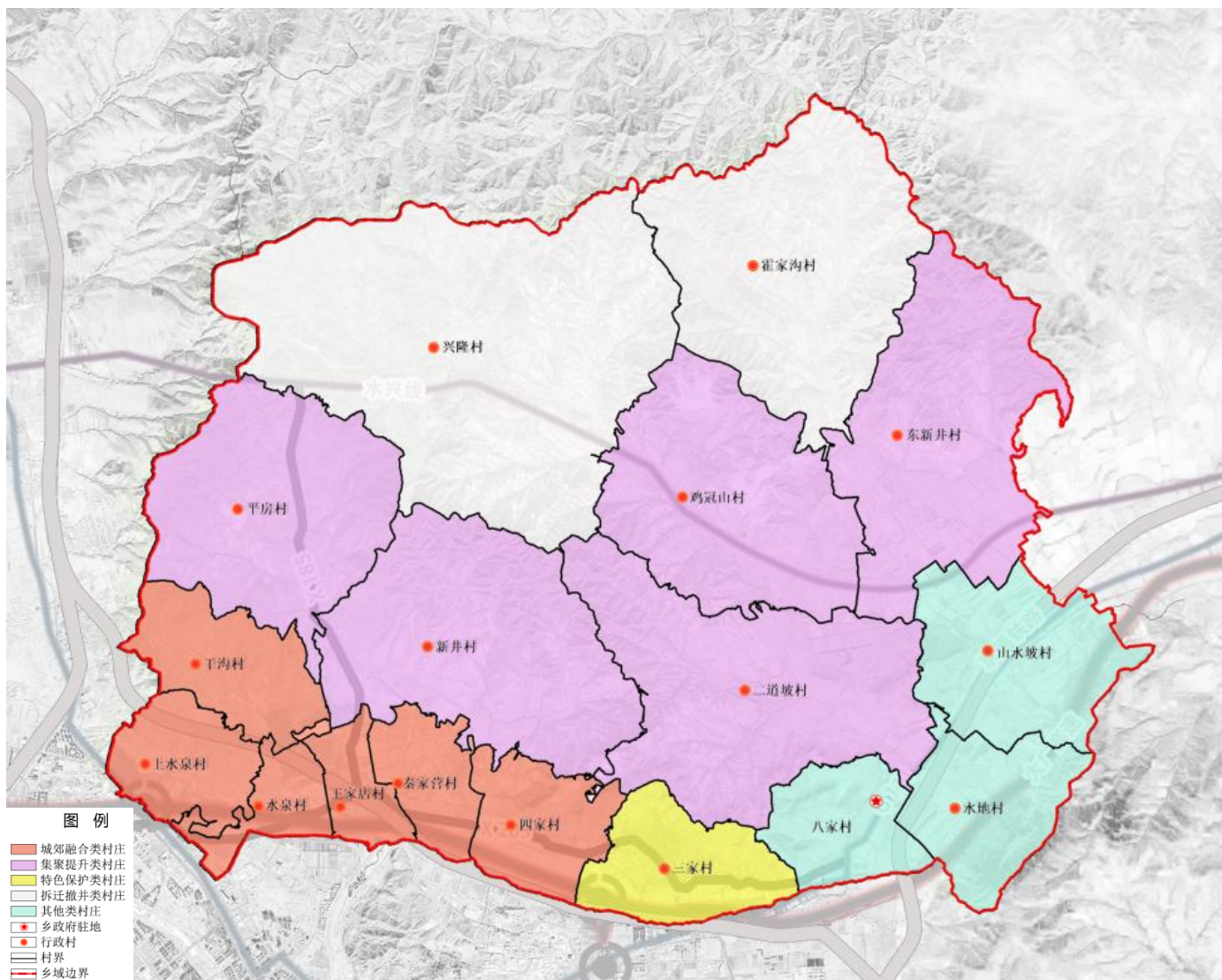
城等级	城名称	数量 (个)
乡政府驻地	八家村	1
中心村	水地村、王家店村	2
基层村	山水坡村、东新井村、二道坡村、鸡冠山村、兴隆村、霍家沟村、上水泉村、水泉村、秦营子村、四家村、三家村、新井村、平房村、干沟村	14



3.3 营造宜居城乡空间

突出乡村特色，明确职能分类，构建多元化发展的乡村职能。

村庄类型	行政村
集聚提升类	平房村、新井村、二道坡村、鸡冠山村、东新井村
城郊融合类	干沟村、上水泉村、水泉村、王家店村、秦家营村、四家村
拆迁撤并类	兴隆村、霍家沟村
特色保护类	三家村
其他类	水地村、八家村、山水坡村



3.3 营造宜居城乡空间

夏家店乡未来产业发展将打造“一心、三核、两带、三区”的总体产业空间发展格局，带动地区经济增长。

一心：以八家村乡政府驻地为核心的产业配套服务中心辐射带动周边乡村。

以水泉村和王家店村为核心的中小企业创业园

三核：以四家村为核心的再生资源循环利用产业园

以鸡冠山村为核心的绿色矿业产业园

两带：以县道X187和国道G111线为载体的商贸物流带；以新国道G111为载体的浅山农旅发展带。

三区：北部生态农牧发展区、南部现代农牧发展区、乡域综合服务区。



3.3 营造宜居城乡空间

构建“两廊、两区、多点”的全域特色风貌格局。

两廊：

乡村景观廊道：依托现状县道X187和国道G111打造一条景观廊道。

浅山景观廊道：依托规划国道G111打造一条浅山景观廊道。

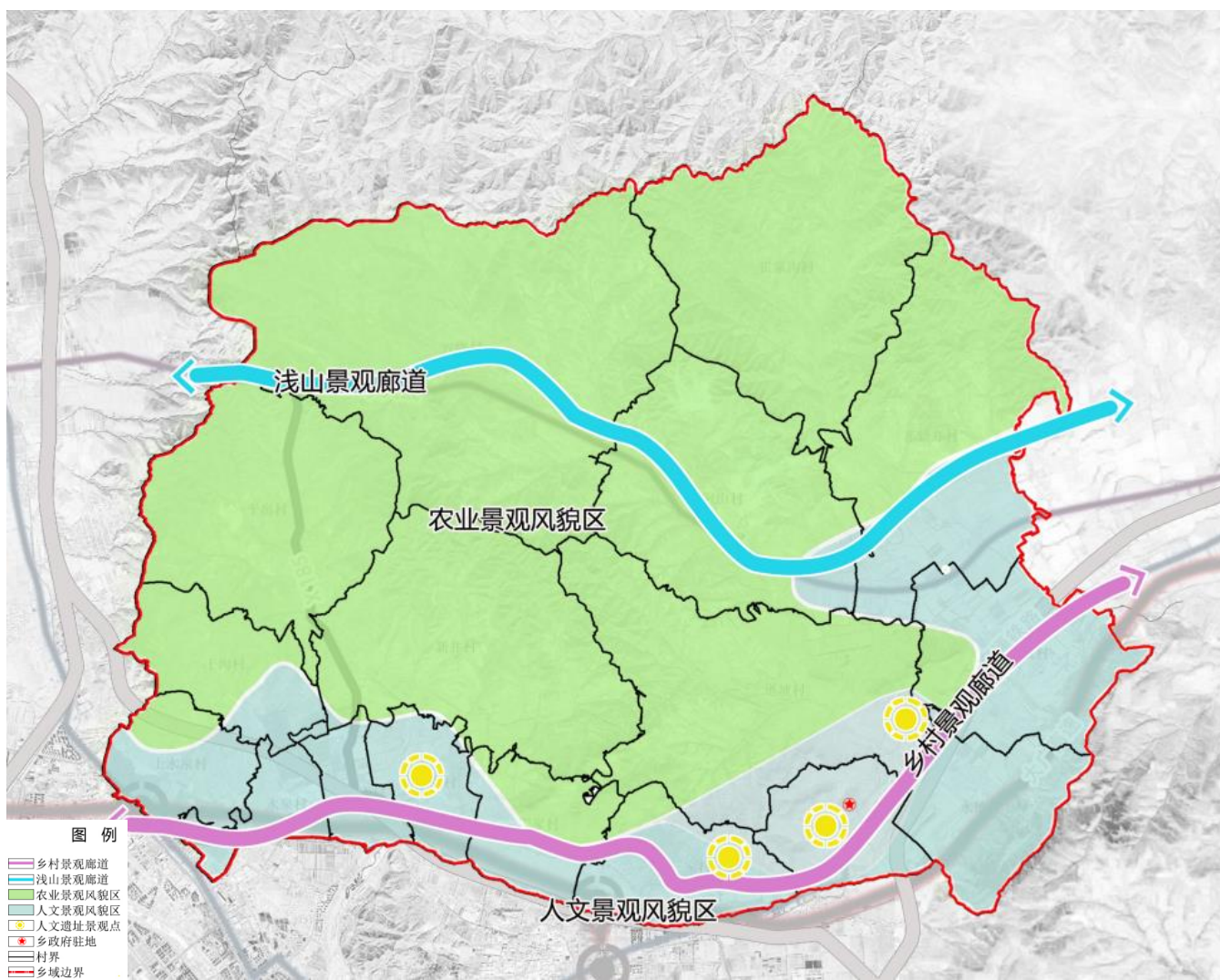
两区：

农业景观风貌区

人文景观风貌区

多点：

人文遗址景观点



04

区布局优化

优化城市空间结构

塑造特色城市风貌



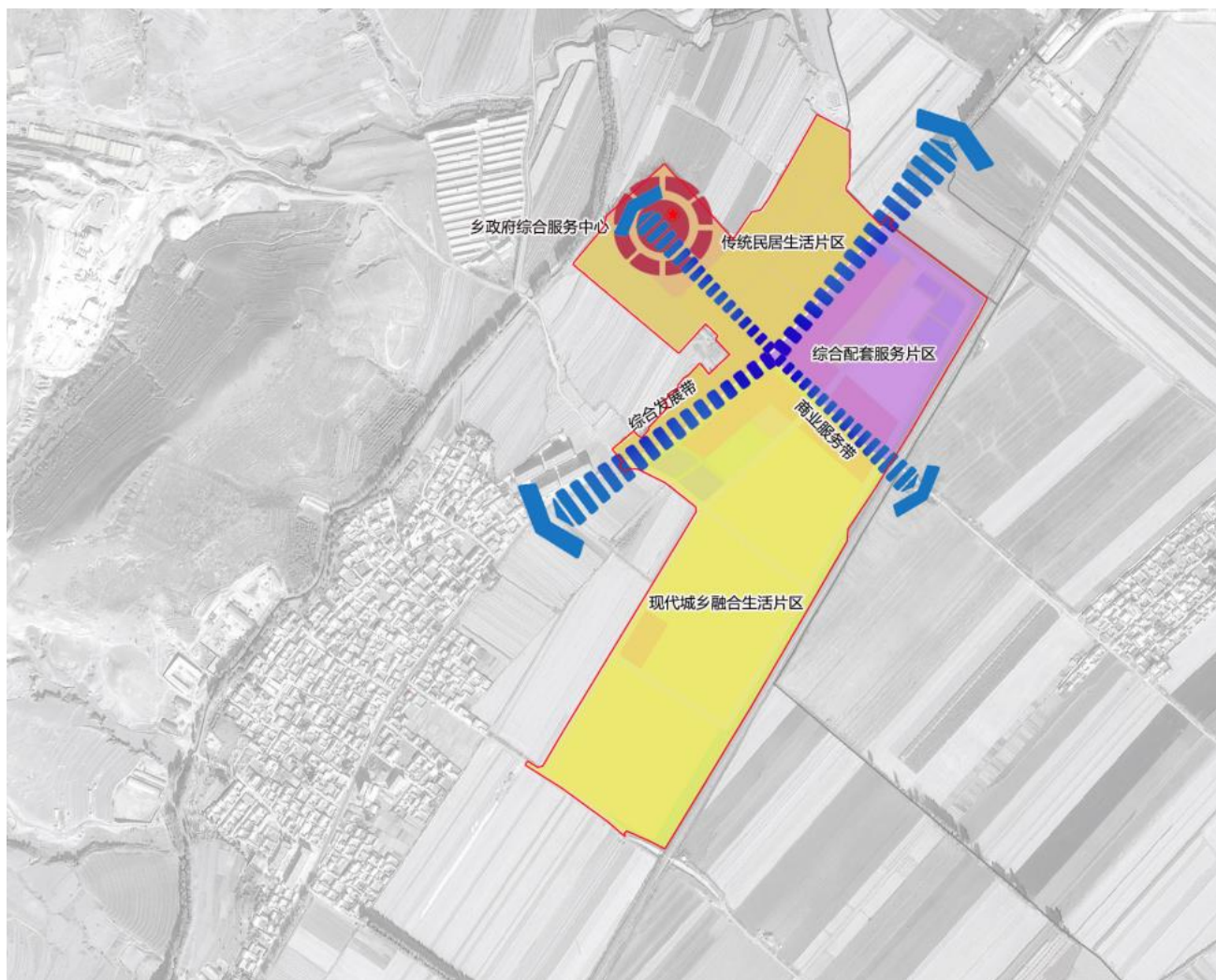
4.1 优化城市空间结构

规划形成“一心、两带、三区”的功能布局结构。

一心： 乡政府综合服务中心

两带： 指以国道G111形成的综合发展带
南北轴线形成的商业服务带

三区： 以国道G111以北形成传统民居生活片区
以国道G111西南形成现代城乡融合生活片区
以国道G111东南形成综合配套服务片区



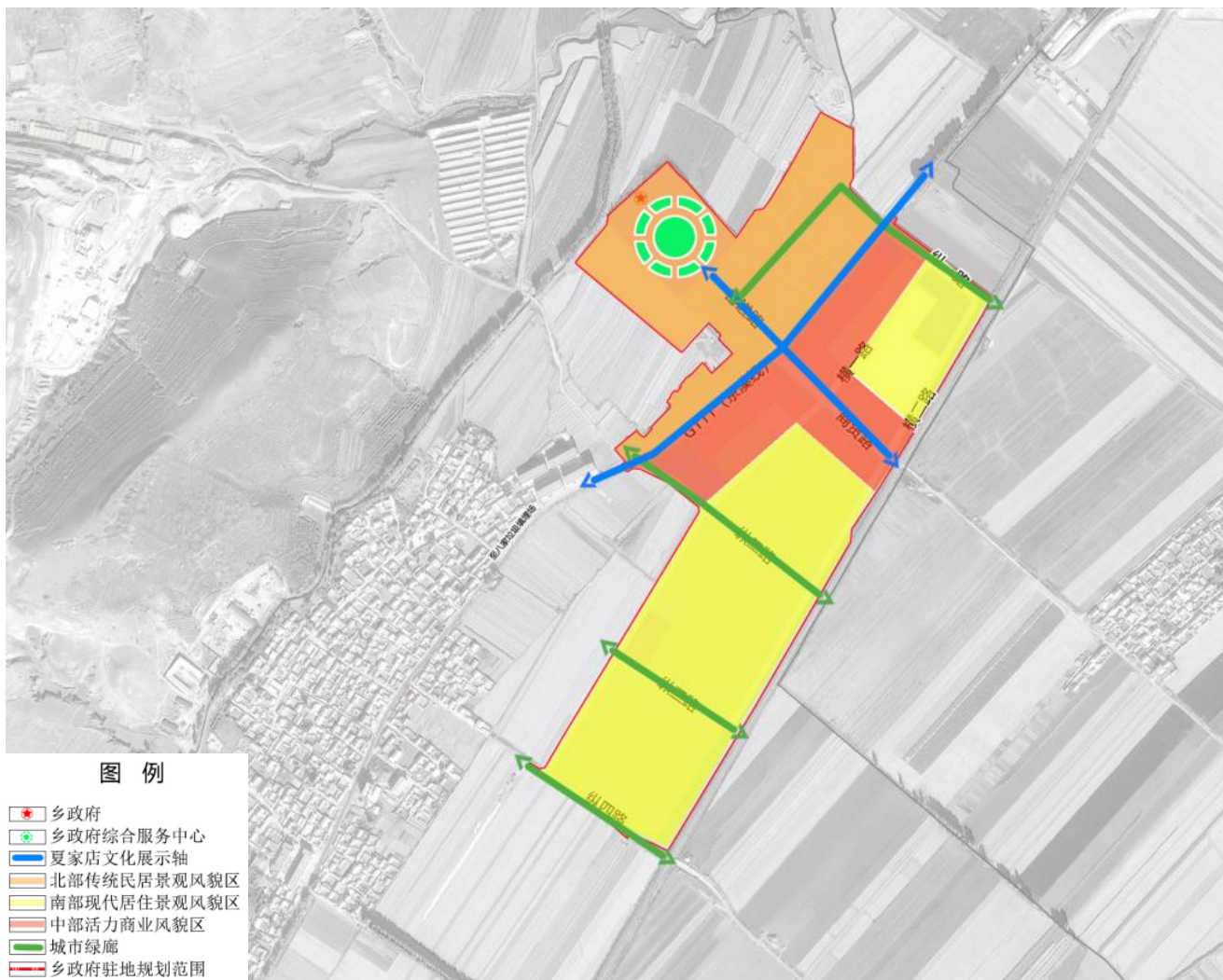
4.2 塑造特色城市风貌

形成“一心、两轴、三区”的城市风貌特色。

一心： 乡政府综合服务中心

两带： 国道G111沿线及南北中轴范围打造成夏家店乡文化展示区

三区： 北部传统民居景观风貌区
南部现代居住景观风貌区
中轴活力商业风貌区



05 完善要素支撑体系

完善便捷高效的综合交通体系
构建均衡多级的公共服务体系
构建韧性安全的基础设施网络
推进生态安全的综合要素整治



5.1 完善便捷高效的综合交通体系

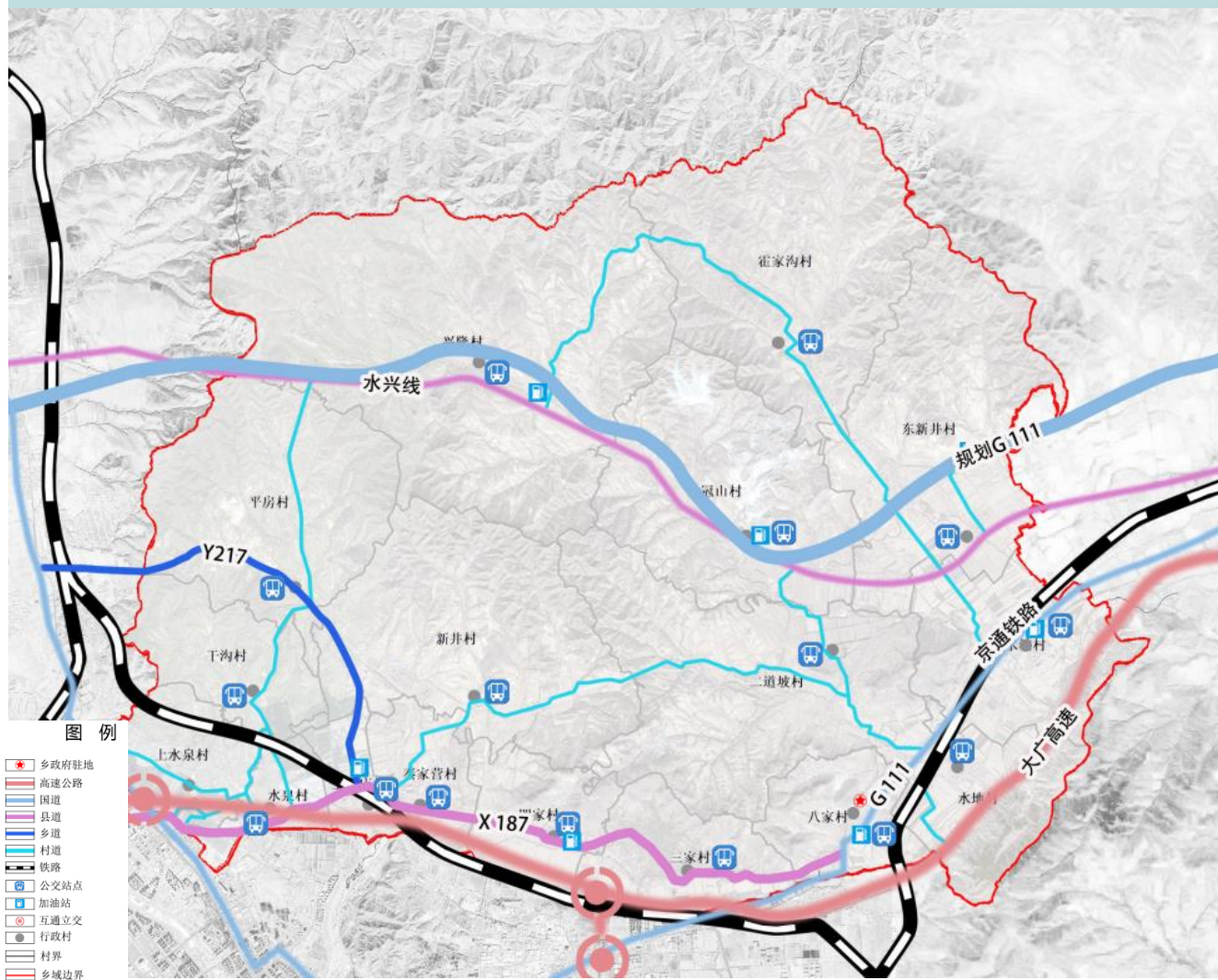
规划形成“国道—县道—乡道—村级道路”四级道路系统。

国道：严格控制国道G111两侧的建筑控制区范围不低于20米，保证对外交通畅通。

县道：维护并完善现状县道X187（赤水线）两侧的公路建筑控制区范围，保证县道两侧公路建筑控制区范围不低于10米。同时严格规范道路两侧的集贸市场，避免对交通造成不利影响。

乡道：承接区域交通对于乡道Y217的规划，打通乡域东部村庄的对外交通联系，同时保证乡道两侧公路建筑控制区范围不低于10米。

村道：规划拓宽并连通部分现有村级道路，方便村庄之间的相互联络，新建一条村级道路，联通干沟村和平房村，同时在新井村的黄土梁于东侧新建一座桥梁。

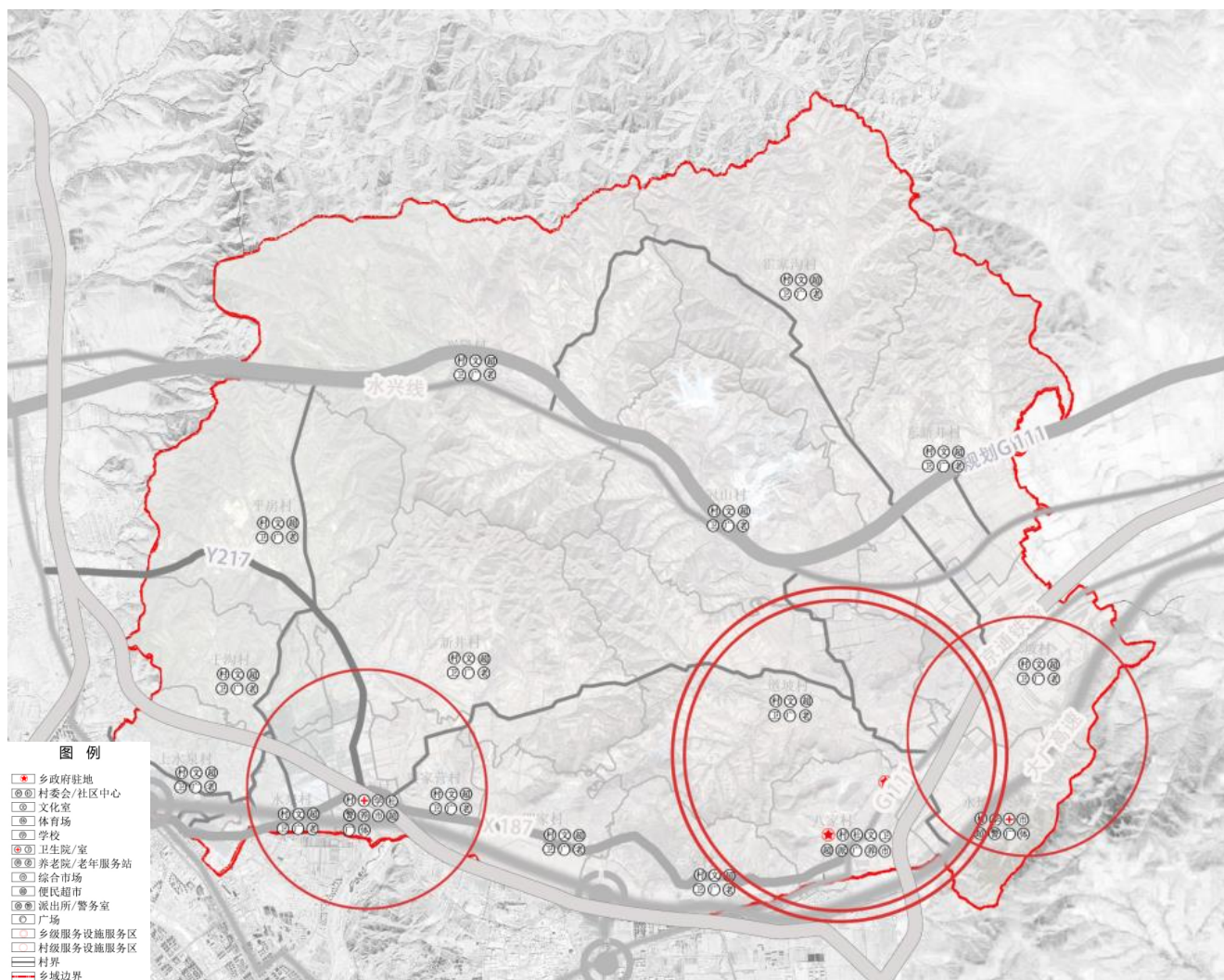


5.2 构建均衡多级的公共服务体系

完善多级生活圈，以村等级为基础，构建“乡政府驻地—中心村—基层村”均衡的三级公共服务体系

项目		乡政府驻地	中心村	基层村
行政管理	党政机关、社会团体	●	●	●
	公安、法庭	●	—	—
教育	中学、小学	●	○	○
	幼儿园、托儿所	●	○	○
文体	文化娱乐设施	●	●	○
	图书室	●	●	○
	体育设施	●	●	●
	文物、纪念、宗教类设施	●	○	○
医疗	卫生院	●	—	—
	医务室（卫生室）、诊所	●	●	○
	疗养设施	○	○	○
养老	养老院	●	●	○
	互助院	○	○	○
商业	旅店、饭店、旅游设施	●	○	○
	商店、药店、超市设施	●	●	○
	银行、信用社、保险机构	●	○	○

注：●为应设项，○为可设项，—为不必设项



5.3 构建韧性安全的基础设施网络



给水 优化用水结构，提高水资源利用效率，全面建设节水型社会，实施最严格的水资源管理制度，严控用水总量。



燃气 推进居民生活“煤改天然气”，采用罐装天然气方式，远期规划燃气门站进行供气。



排水 坚持集中和分散相结合、截污和治污相协调，完善污水、污泥处理，提升再生水品质扩大应用；完善雨水排放，强化治理积水点、易涝区。



供热 乡政府驻地全面集中供热，村庄采用“电代煤”分散供热方式，鼓励采用新技术和清洁能源，如太阳能等供热为补充热源。



供电 按照“保安全、促发展”的原则适度提前规划，完善乡域电力设施建设，加快乡村电网、新一轮农网升级改造，保障域发展需求。



环卫 按照垃圾处理“无害化、资源化、减量化和产业化”要求，推行垃圾分类，推进建筑垃圾资源化利用，加强医疗、危险固体废物源头控制。



通信 按照“三网融合、设施共建”理念，统筹推进新一代移动通信网（包括5G）、互联网和广播电视网建设。



殡葬 按照“控制存量、适度增量、生态节地”的原则，合理规划殡葬设施。

5.3 构建韧性安全的基础设施网络



控制地质灾害威胁

有效控制中小型地质灾害威胁，基本消除已查明的大型、特大型地质灾害威胁。



提升气象灾害预警

建立立体气象监测网络，全面提升气象灾害综合防御能力



提高防洪抗旱能力

优化水资源的保护和利用，构建安全可靠，调度高效的防洪抗旱减灾管控体系。



健全消防体系规划

建设“乡政府驻地-行政村”二级消防网络体系，配置相应消防设施。



完善抗震避难体系

保证设防标准，提高生命线设防要求，加快避难场所建设。



完善应急体系保障

建设以综合应急救援，专业应急救援的队伍体系，建成村两级保障体系。



5.4 推进生态安全的综合要素整治



森林保护与湿地修复

- 提高森林覆盖率
- 重点开展湿地生物多样性保护修复
- 建设生态工程



河道生态保护与修复

- 水生态修复
- 落实河长制
- 河流治理



加强耕地草地保护利用

- 加强培育
- 小流域水土流失综合治理
- 精准施肥作业



加强生物多样性保护

- 划定生物多样性保护优先区域
- 加强野生动物疫源疫病监测
- 加大增殖放流力度

06

综合整治和修复

加大生态系统保护与修复力度
推进国土空间全域整治



6.1 加大生态系统保护与修复力度

水系及湿地生态系统保护与修复

严格落实河湖长制，统筹治理河道及两岸生态环境。2025年前有序开展英金河流域生态水系治理工程，到2035年对乡域内河流进行河道防洪综合整治与生态修复，恢复和提升水源涵养、调节气候、保护生物多样性等水体生态功能，同时改善乡域居住环境。加大饮用水源地保护力度，加强饮用水源地及周边环境保护监管，加快地下水超采综合治理，实施节水行动，严格用水总量控制，提高水资源集约安全利用水平。



草原生态保护修复



加强草原生态管理、草原监督管理、监测及科研能力建设，严格落实基本草原管控要求，实施草畜平衡和禁牧休牧制度。在退化严重、沙化的草地。

山体保护与矿山生态修复

重点针对鸡冠山村采矿用地，开展矿山环境综合整治。近期重点鸡冠山钼矿尾矿综合治理以及位于县道X187道路两侧等可视范围的露天矿山及裸露岩石，采取降坡覆土，挂网喷播、种植藤本植物等工程与生物措施进行恢复，并使恢复后的矿山立面与周围景观相协调。



其他土地修复



根据乡域内现状情况，结合2035年规划期目标，系统谋划地质灾害易发地、废弃地、荒地、盐碱地等土地的修复治理，保护和恢复乡村生态功能。重点针对平房村、新井村、秦家营村、山水坡村等村庄，开展土地综合整治以及地质灾害防护。

6.2 推进国土空间全域综合整治

推进农用地整治

重点针对二道坡村、山水坡村、八家村大规模推进土地整治、中低产田改造和高标准农田建设。改善农业基础设施条件，提高农用地质量，按照“田成方、树成行、路相通、渠相连、旱能灌、涝能排”的标准，大规模建设旱涝保收高标准基本农田。



开展建设用地整治

近期重点针对乡政府驻地八家村以及水地村、王家店村2个中心村的低效闲置及用地整理；远期整理其他村庄集体建设用地。整理后的村集体用地可以多种方式入市，用作村集体种植、产业加工、养殖综合体、乡村旅游设施配套、酒店民宿等。



推动公共空间治理

摸清村庄公共资源本底，厘清权属，规范管理，积极推进乡村道路、河道、荒地等整治，优先保障居民合理的建房用地需求和公共设施建设，提高公共空间利用效率，增强集体经济组织活力，提升乡村治理能力



07

保障规划落地实施

规划实施传导

规划管控体系

规划体检与评估

规划政策保障



7.1 规划实施传导



落实

上位规划



传导

村庄规划



指引

专项规划



指导

详细规划

7.2 规划管控体系

资源利用

要素配置

安全保护

城市特色

7.3 规划体检与评估



规划体检与实施评估

建立“一年一体检、五年一评估”的规划评估体制



动态调整完善

建立公开、透明、制度化的动态维护机制



建设国土空间信息平台

夯实智慧规划基础，形成国土空间规划“一张图”

7.4 规划政策保障



落实自然资源
统一管理



规划实施
保障体系

完善规划实施
法规政策



健全相关
配套政策



夏家店乡

综合型生态示范乡



注：本次为成果草案版，所有数据、图片和内容以最终批复为准。
部分图片来源于网络，如有侵权请告知，予以删除。